

# MITTEILUNGEN GEMEINDE SAAS-BALEN



## Gemeindekanzlei

Tel. 027 957 23 37 Fax 027 957 38 12

✉ saas-balen@bluewin.ch 🏠 www.gemeinde-saas-balen.ch

Öffnungszeiten Kanzlei: Montag nachmittags 13.30 - 16.00 Uhr,  
Mittwoch und Donnerstag morgens 09.00 - 11.30 Uhr

## Registerbüro

Tel. 027 957 19 64 / 079 787 61 67

✉ registerhalter-saas-balen@bluewin.ch

Öffnungszeiten Registerbüro:  
Nach Vereinbarung

Saas-Balen, 16.06.2023

Nr. 23

## Einladung zur Ur- und Burgerversammlung 2023

Die Ur- und Burgerversammlung wird auf **Dienstag, 20.06.2023 um 19.30 Uhr** in der Turnhalle von Saas-Balen einberufen. Die Traktanden waren in den Mitteilungsblättern der vergangenen Wochen aufgelistet.

## Eidgenössische Volksabstimmungen

Am Sonntag **18. Juni 2023** finden eidgenössische Volksabstimmungen statt.

Öffnung Wahllokal: **Sonntag, 18. Juni 2023 09.30 – 10.30 Uhr Schulzimmer Nr. 1**

**WICHTIG:** Bei jedem Urnengang muss die Stimmkarte am Eingang abgegeben werden. Ohne Stimmkarte ist die Teilnahme an Abstimmungen und Wahlen beim persönlichen Urnengang nicht möglich.

*Die Abstimmunterlagen dürfen NICHT in den Briefkasten beim Kanzleieingang geworfen werden (= ungültig)!!*

## Baumeldung

(ohne Baubewilligungspflicht gemäss RPG Art. 18a und Art. 32a)  
(ohne Baubewilligungspflicht gemäss BauV Art. 17, Art. 19 und Art. 20)

**Bauherr:** Gerhard und Gertrud Pousaz-Zurbriggen, Saastalstrasse 81, 3908 Saas-Balen

**Bauvorhaben:** Anstrich Balkongeländer und Sanierung Brüstungsabdeckung, Parz. 537, Saas-Balen

## Neubeschriftung Parkplätze Bidermatten

Nach der erfolgten Erneuerung der Strasse und der Parkplätze in Bidermatten wurden inzwischen auch die Parkfelder neu markiert und beschriftet.

Alle reservierten Parkplätze wurden zugeteilt und sind angeschrieben, so dass nun alle auf ihren beschrifteten Parkfeldern parkieren können.

N.b. Parkschilder, welche nicht mehr gut leserlich oder veraltet sind, werden Ende Juni ausgetauscht. Die Bestellung wurde bereits in Auftrag gegeben.

## ... und jetzt beginnt die «Jodlersaison» 🎶

Geschätzte Infoblatt-Leserinnen und Leser! Nach bereits vielen schönen musikalischen Anlässen in diesem Jahr startet nun auch die «Jodlersaison». Gerne wollen wir euch daher über unsere kommenden Auftritte und Anlässe informieren:

Fr - So 16. – 18.06.2023	Eidg. Jodlerfest in Zug (Wettvortrag am Freitagabend)
Sa 22.07.2023	40 Jahre JK Gletscherecho Saas-Fee
Mo 24.07.2023	Sommerkonzert bei der Rundkirche Saas-Balen
Mo 31.07.2023	1. Augustfeier in Saas-Balen
Sa 12.08.2023	4. Jodler-Open Air Saas-Balen mit bekannten nationalen Formationen organisiert vom JK – weitere Details folgen
Mo 14.08.2023	Jodlermesse mit Alpfest auf der Hoferalpe
Sa 26.08.2023	Walliser Jodlertreffen in Visp
So 17.09.2023	Jodlermesse anlässlich des Dank- Buss- und Betttages in Saas-Balen
Sa 28.10.2023	Jodlermesse mit Unterhaltungsabend des JK BärGARVA Naters

Wir hoffen und würden uns sehr freuen, euch am einen oder anderen Anlass und insbesondere am Jodler-Open Air begrüßen zu dürfen 😊.

Mit besten Jodlergrüssen

JK Grubenalp Saas-Balen

# Ordentliche Generalversammlung Skilift AG Saas-Balen

Hiermit laden wir zur ordentlichen Generalversammlung der Skilift AG Saas-Balen ein:

Datum **Donnerstag, 29. Juni 2023**

Zeit: **19.30 Uhr**

Ort: Sitzungszimmer im Schulhaus von Saas-Balen

Traktanden: a) Begrüssung  
b) Wahl der Stimmezähler  
c) Protokoll der Generalversammlung vom 25. April 2022  
d) Bilanz und Erfolgsrechnung  
e) Totalrevision der Statuten  
f) Kapitalherabsetzung  
g) Planung Wintersaison 2023/2024  
h) Verschiedenes

Patrick Burgener, Präsident

## Jungenten bei der Grillstelle Giesso

Im Teich bei der Grillstelle im Giesso hat das Enten-Pärchen Junge bekommen. Darum werden die Hundehalter gebeten Ihre Hunde bis Ende August nicht schwimmen zu lassen zum Schutze der Enten.

Vielen Dank

Die Wildhut

## Alpaufzug Distelalp in Zermeiggern

Am **Samstag, 17. Juni 2023** findet der Alpaufzug der Distelalp statt. Beginn der Ringkühkämpfe **ab 11.00 Uhr** in Zermeiggern - südlich dem Ausgleichsbecken. Für das leibliche Wohl wird gesorgt mit Grilladen (Spareribs, Plätzli, Bratwurst), Raclette und genügend Getränken. Im Falle schlechter Laune seitens Petrus haben wir wiederum das Festzelt aufgestellt. Die Äpler der Distelalp freuen sich auf ein paar spannende Kämpfe und ein gemütliches Beisammensein.

## Umgebungsarbeiten Kirche «Zum Kostbaren Blut»

Die Arbeiten gehen in den Schlusspurt. Morgen **Samstag, 17. Juni 2023** und am nächsten **Samstag, 24. Juni 2023** werden wir die Mauern ausglätten und die Abdeckungen auf der Westseite und der Zufahrt zur Kirche versetzen. Hier sind nochmals Helfer gesucht. Wir würden uns sehr freuen, wenn viele Freiwillige hier Fronarbeit leisten werden. **TREFFPUNKT JEWEILS UM 08.00 UHR** auf dem Kirchplatz.

Ein herzliches Vergelt's Gott im Voraus.

## Fussballinteressierte Kinder

DU spielst unfassbar gerne Fussball? Dann bist DU bei uns genau richtig! Wir suchen fussballbegeisterte Kinder aus allen Saaser Gemeinden, welche Freude am Fussball und der Kameradschaft haben. Wir würden uns sehr freuen, DICH bei uns begrüessen zu dürfen! Bei Interesse melde Dich bis zum 25. Juni 2023 bei unserem Trainer Emil Anthamatten (079 446 22 02)! Werde Teil des FC Saas-Almagell!

## DerSchwiizer – das Gilde Restaurant im Saastal

Sonntags-Menu CHF 39

Tomaten-Salat an Italienischer-Basilikumdressing  
Huft Steak vom Wildschwein an Eierschwämmli-  
sauce  
Huus-Spätzli  
Schoggi-Mousse

Bitte rechtzeitig reservieren 027 530 11 70.

Dorfstrasse 2, 3908 Saas-Balen

Öffnungszeiten: Mittwoch bis Freitag 09h bis 23.30h  
Samstag 10h bis 23.30h  
Sonntag 11h bis 21h  
Montag & Dienstag ruhen wir

# Hochwasserschutz Fellbach

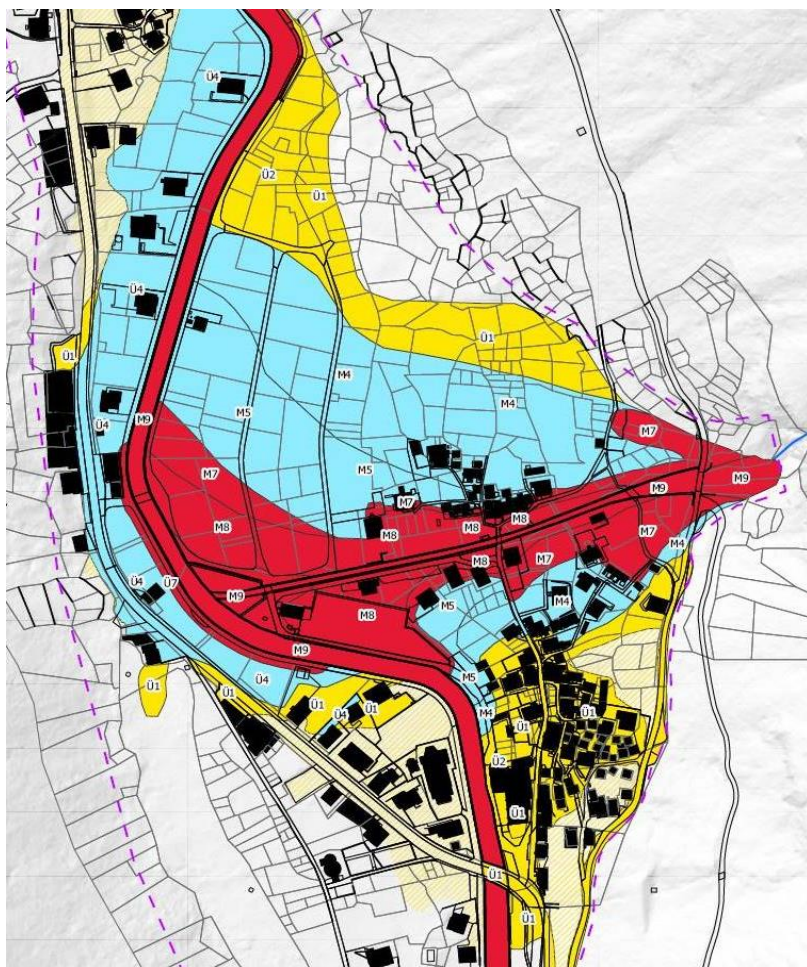
## Information Bevölkerung Saas-Balen

Das Dorf Saas-Balen wird durch Murgänge und Hochwasser im Fellbach gefährdet und es besteht ein Schutzdefizit.

Das Vorprojekt zu den Schutzmassnahmen am Fellbach mit den Projektvarianten Umleitung und Ausleitung ist abgeschlossen. Am 30.05.2023 hat das Planungsteam geo7 und INGENES Bauingenieure zusammen mit der kantonalen Dienststelle für Naturgefahren DNAGE das Vorprojekt dem Gemeinderat sowie der Begleitgruppe vorgestellt.

Das Vorprojekt wurde in Zusammenarbeit mit dem Planungsteam, der kantonalen Dienststelle für Naturgefahren, dem Gemeinderat und der Begleitgruppe aus der Bevölkerung erarbeitet. Während den letzten vier Jahren ist aus einem reinen Hochwasserschutzprojekt ein Kombiprojekt unter Berücksichtigung der ökologischen und raumplanerischen Aspekte entstanden. Neben den technischen Beurteilungskriterien zum Hochwasserschutz sind im Vorprojekt auch eine Verbesserung zum Lawinenschutz, eine raumplanerische Beurteilung sowie Fragen zu touristischen Infrastrukturen integriert.

### Hydrologische Gefahrensituation am Fellbach



#### Aussage der Gefahrenkarten

Die Gefahrenkarte stellt Gefahrengebiete dar und bildet die Grundlage für die Ausscheidung von Gefahrenzonen in der Nutzungsplanung und für die Planung von Schutzmassnahmen.

Gefahrenkarten und die dazugehörigen technischen Berichte enthalten detaillierte Angaben über Ursachen, Ablauf, räumliche Ausdehnung, Intensität und Eintretenswahrscheinlichkeit von Gefahrenprozessen. Ihre Bearbeitungstiefe ist entsprechend hoch.

#### Bedeutung der Gefahrenzonen und raumplanerische Umsetzung

##### Rot: erhebliche Gefährdung

- Personen sind sowohl innerhalb als auch ausserhalb von Gebäuden gefährdet.
- Mit der plötzlichen Zerstörung von Gebäuden ist zu rechnen.
- **Verbotsbereich:** Keine Ausscheidung neuer Bauzonen; Rückzonung bzw. Auszonung nicht überbauter Bauzonen; keine Errichtung oder Erweiterung von Bauten und Anlagen; Erlass der notwendigen Nutzungsbeschränkungen bei bestehenden Bauten; Wiederaufbau zerstörter Bauten nur in Ausnahmefällen und nur mit Auflagen; Umbauten und Zweckänderungen nur mit Auflagen zur Risikoverminderung

##### Blau: mittlere Gefährdung

- Personen sind innerhalb von Gebäuden kaum gefährdet, jedoch ausserhalb davon.
- Mit Schäden an Gebäuden ist zu rechnen, jedoch sind plötzliche Gebäudezerstörungen in diesem Gebiet nicht zu erwarten, falls gewisse Auflagen bezüglich Bauweise betrachtet werden.
- **Gebotsbereich:** Ausscheidung neuer Bauzonen nur nach Prüfung von Alternativen und Vornahme einer Interessenabwägung; Baubewilligungen nur mit Auflagen; keine Erstellung von sensiblen Objekten; Erlass der notwendigen Nutzungsbeschränkungen bei bestehenden Bauten

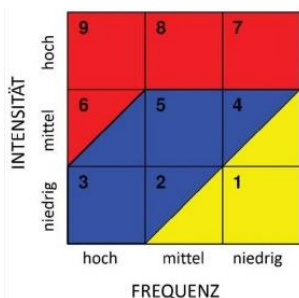
##### Gelb: geringe Gefährdung; gelb-weiss schraffiert: Restgefährdung

- Personen sind kaum gefährdet.
- Mit geringen Schäden an Gebäuden bzw. mit Behinderungen ist zu rechnen, zudem können erhebliche Sachschäden in Gebäuden auftreten.
- **Hinweisbereich:** Hinweis auf die Gefahrensituation; Empfehlungen für bestehende Bauten; Erwägung von Auflagen für Neubauten (z.B. verstärkte bergseitige Wände gegen Lawinendruck), sensiblen Nutzungen oder grösseren Überbauungen / grossem Schadenpotenzial

#### Gefahrenbereiche

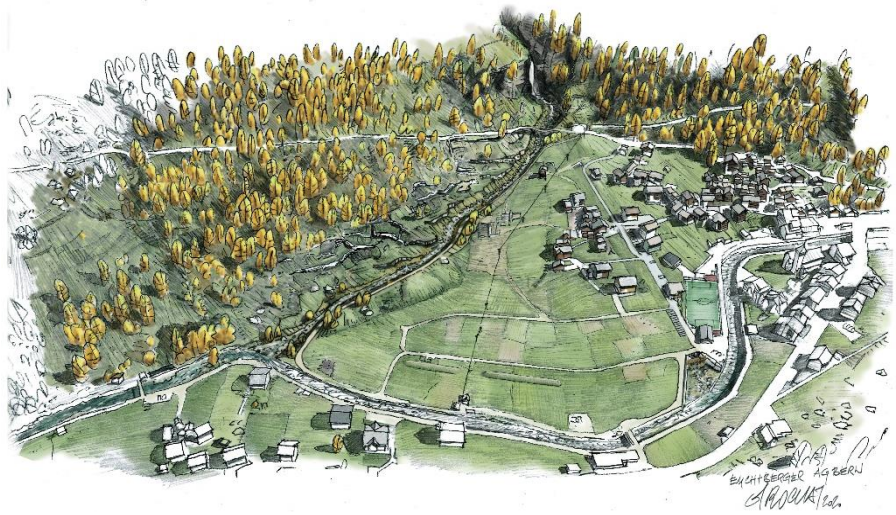
- erhebliche Gefährdung
- mittlere Gefährdung
- geringe Gefährdung
- Restgefährdung
- Weiss / keine Gefährdung

Ü = Überschwemmung  
M = Murgang





## Variante Umleitung



### Eckdaten:

- Die heutige Bachschale kann zur Erschliessung der Fellmatten genutzt werden. Es bieten sich neue raumplanerische Möglichkeiten an.
- Ein Skiliftbetrieb im heutigen Umfang ist auch nach Umsetzung der Schutzbauten möglich. Ein neuer Skilift ist Bestandteil des Umleitungsprojektes.
- Verlust von Kulturland durch das neu zu erstellende Bachbett.
- Ein attraktiver Fellbachweg kann in das Projekt integriert werden und wird mitsubventioniert.
- Die Gesamtkosten für die Variante Umleitung sind tendenziell höher als jene der Variante Ausleitung. Infolge eines besseren Nutzen-Kosten-Faktors und eines höheren Subventionsansatzes von 75–90% durch den Kanton, sind die verbleibenden Restkosten für die Gemeinde bei der Variante Umleitung allerdings tiefer als bei der Variante Ausleitung.

## Variante Ausleitung



### Eckdaten:

- Die Variante Ausleitung sichert eher den «status quo» und bietet aus raumplanerischer Sicht keine Zusatzmöglichkeiten.
- Ein Skiliftbetrieb im heutigen Umfang ist nicht mehr möglich.
- Ein verkürzter Fellbachweg ist nicht Teil des Projektes und wird nicht mitsubventioniert.
- Die Variante Ausleitung schneidet aus Sicht Hochwasserschutz bezüglich Robustheit, Restrisiko und Verbesserung der Gefährdung durch Lawinen schlechter ab als die Variante Umleitung.

Das Vorprojektdossier mit den Varianten Umleitung und Ausleitung wird im Anschluss an eine Infoveranstaltung für die Bevölkerung von der Gemeinde an die kantonalen Behörden zur Ausarbeitung des Syntheseberichtes gesendet. Der Synthesebericht beurteilt die Zweckmässigkeit, die Gesetzeskonformität sowie die Wirtschaftlichkeit der Schutzbauten und bildet die Basis für die Weiterbearbeitung des Projektes.

Für die Ausarbeitung des Syntheseberichtes durch die kantonalen Dienststellen sowie des Bundesamtes für Umwelt (BAFU) ist vom Gemeinderat gemäss kantonalem Gesetz über die Naturgefahren und den Wasserbau (2023) eine Bestvariante zu definieren. Basierend auf der Bewertung der Projektvarianten im vorliegenden Vorprojekt wird der Gemeinderat die Umleitungsvariante als Bestvariante für den Synthesebericht definieren.

Das Vorprojekt wird der Bevölkerung im Spätsommer 2023 durch das Projektteam, der Dienststelle für Naturgefahren und dem Gemeinderat vorgestellt. Das genaue Datum wird der Gemeinderat im grünen Blatt publizieren.

## Neu „Funbiker“ im Saastal

Von Juli bis Oktober bringen erfahrene Mountainbikelehrer/-innen den einheimischen Kindern aus dem Saastal spielerisch die Faszination des Mountainbike-Sports näher. Wie auch im Winter lancieren wir die FunBiker Gruppe, welche am Samstagmorgen in unterschiedlichen Levels (Murmeltier / Gämse / Steinbock / Steinbock Pro) unterwegs ist und viel Spass hat.

Daten: 12 Samstage zwischen 15 Juli und 14 Oktober 2023, jeweils 09.15 bis 11.45 Uhr

Preis: 250.- (für die 12er-Karte)

Durchführung: findet ab 3 Personen statt

Ausrüstung: Bike, Helm und Protektoren sind Sache der Teilnehmer

Versicherung: ist Sache der Teilnehmer

Hast du Lust, dann melde dich per E-Mail an: [info@bikeschulesaastal.ch](mailto:info@bikeschulesaastal.ch)

## Sanierung Strasse Matt-Heimischgartu-Siwine Strassensperrung

Infolge Tiefbauarbeiten muss die Strasse ab Fellbach **vom 26.06.2023 bis 30.06.2023 für jeglichen Verkehr gesperrt** werden. Während dieser Zeit kann die Strasse auch abends und während der Nacht nicht befahren werden. Wir bitten um Kenntnisnahme und Verständnis.

Gemeindeverwaltung

## Mitteilung Pfarrei Eisten

Samstag, 17.06.2023 Messe um 19.00 Uhr / Sonntag, 18.06.2023 keine Messe